

ИНСТРУКЦИЯ ПО ЭКСПЛУАТАЦИИ

DVR

Digital Video Recorder

ОГЛАВЛЕНИЕ

Техника безопасности.....	3
Глава 1: Особенности.....	5
Глава 2: Обзор.....	6
2.1 Лицевая панель.....	6
2.1.1 Лицевая панель 4 канального DVR.....	6
2.1.2 Лицевая панель 8 канального DVR	7
2.2 Задняя панель	8
2.2.1 Задняя панель 4 канального DVR.....	8
2.2.2 Задняя панель 8 канального DVR	8
2.3 Пульт ДУ	9
Глава 3: УСТАНОВКА DVR.....	11
3.1 Установка HDD.....	11
3.2 Подключение камер и мониторов	11
3.3 Подключение питания	11
Глава 4: Запуск DVR.....	12
4.1 Инициализация.....	12
4.2 Основное окно	12
Глава 5: Меню DVR.....	12
5.1 Всплывающее меню	12
5.2 Основное меню.....	14
5.2.1 Дисплей	14
5.2.2 Encode (кодирование).....	15
5.2.3 Record Set (настройки записи)	16
5.2.4 Search Set (настройки поиска).....	17
5.2.5 Network set (настройки сети).....	20
5.2.6 Настройки Email.....	22
5.2.7 Mobile Set (мобильные)	23
5.2.8 NTP (сервер времени)	23
5.2.9 Device Management (обслуживание устройства).....	23
5.2.10 System (система).....	26
5.2.10.4 System (система).....	27
5.2.11 Advance (дополнительно)	28
5.3 Menu Lock (блокировка меню).....	29
5.4 Split mode (деление)	29
5.5 Управление PTZ	29
5.6 PIP Mode (режим PIP)	30
5.7 Record search (поиск записей)	30
5.8 Mute (звук)	30
5.9 Record (запись)	30
5.10 Stop record (стоп записи)	30
5.11 Start Sequence (автопереключение).....	30
5.12 Start Cruise (старт круиза).....	30
Глава 6: Менеджер Web Приложения	31
6.1 Загрузка и установка приложения	31

6.2 Вход в приложение Web.....	32
6.3 Панель меню.....	32
6.3.1 Наблюдение	32
6.3.2 Воспроизведение	32
6.3.3 Удаленные настройки	32
6.3.4 Поиск по протоколу	37
6.3.5 Выход.....	38
6.4 Управление PTZ	38
6.5 Управление воспроизведением	38
Глава 7: Характеристики	39
Глава 8: Приложение	40
8.1 Таблица функций.....	40
8.2 Настройки записи по тревогам	41
8.3 Список почтовых серверов.....	42
8.4 Неисправности	42
8.5 Обслуживание	43
8.6 Конфигурация.....	43
8.7 Аксессуары (Опция).....	44

Техника безопасности

1. Прочитайте инструкцию

Перед началом работы с устройством, прочитайте все инструкции по работе и по безопасности.

2. Источник питания

Изделие должно запитываться только от источника, указанного на наклейке. Если вы не уверены в типе питания, уточните детали у продавца.

3. Предметы и жидкости

Никогда не вставляете предметы в отверстия изделия и не проливайте на него жидкости, это может вызывать повреждение изделия, пожар или поражение электрическим током.

4. Вода и влажность

Не используйте изделие вблизи воды и не допускайте контакта изделия с водой.

5. Источники тепла

Не устанавливайте изделие вблизи источников тепла, таких как нагреватели, печи, мощное электрооборудование и пр.

6. Очистка

Выключайте вилку шнура питания изделия из розетки перед обслуживанием. Не используйте жидкие аэрозольные очистители. Для очистки используйте сухую мягкую ткань.

7. Гроза

Выключайте изделие из сети при грозе или, если оно долго не используется.

8. Дополнительно

Не размещайте изделие на нестабильных поверхностях. Если используется подвижное основание, будьте осторожны при его перемещении, не допускайте возможности опрокидывания.

9. Перемещение

Отключайте питания перед перемещением изделия. Изделие следует перемещать осторожно.

10. Подключения

Никогда не подключайте к изделию оборудование, не разрешенное производителем, это может вызвать пожар, поражение электрическим током или нанести другой вред.

11. Правильные батареи

Существует риск взрыва, если использовать батареи неверного типа. Вы должны использовать батареи того же типа, что использовались в изделии ранее.

12. Вентиляция

Не закрывайте вентиляционные отверстия, установка изделия в стойку требует достаточной вентиляции, во избежание перегрева оборудования и обеспечения безопасного использования.

13. Перегрузка

Не перегружайте розетки и удлинители, чтобы избежать риска пожара или поражения электрическим током.

14. Надежное заземление

Следует обеспечивать надежное заземление оборудования, устанавливаемого в стойку. Особое внимание следует уделять подключению питания..

Глава 1: Особенности

Функции	Краткое описание
Наблюдение	2 канала выхода, поддержка виртуального выхода VGA, доступ по сети, монитор Mobile Live, поддержка увеличения, автопереключения и PIP.
Запись	Формат сжатия H.264; настройка качества записи, разные режимы (всегда, по расписанию, вручную, по тревогам, по детектору и удаленно)
Носители для записи	Поддержка SATA HDD большой емкости и сохранение видео на HDD.
Воспроизведение	Поддержка 1 канала и нескольких каналов, поиск и воспроизведение файлов.
Копирование	Поддержка копирования на USB носитель, съемный диск и по сети.
Настройка тревог	Поддержка контроля HDD и входов видео, а также входов внешних сигналов тревоги.
Работа по сети	Поддержка подключения по сети авторизованных пользователей, для обеспечения безопасности подключения.
Поддержка мыши	Поддержка мыши для быстрой навигации по меню.
Управление PTZ	Поддержка управления PTZ камерами через RS-485.

Таблица 1-1

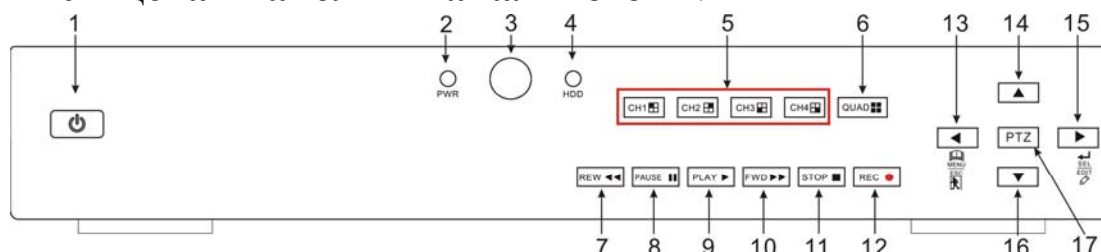
Особенности:

- ❖ Формат сжатия видео H. 264; поддержка разрешения D1, HD1 и CIF;
- ❖ Формат сжатия аудио ADPCM;
- ❖ Windows графический интерфейс; ОС реального времени Linux 2.6;
- ❖ Разные режимы (наблюдение, запись, воспроизведение, копирование, доступ по сети и одновременный доступ с мобильного телефона);
- ❖ Поддержка двойного потока при передаче по сети;
- ❖ Поддержка удаленного наблюдения по сетям 3G;
- ❖ Настройка времени видео архива;
- ❖ Удобное меню;
- ❖ Разные режимы записи по тревогам
- ❖ Порт USB2.0 (сзади) для записи, обновления прошивки и подключения мыши;
- ❖ Поддержка пульта ДУ;
- ❖ Экранное меню с поддержкой разных языков;
- ❖ Самоконтроль работоспособности

Глава 2: Обзор

2.1 Лицевая панель

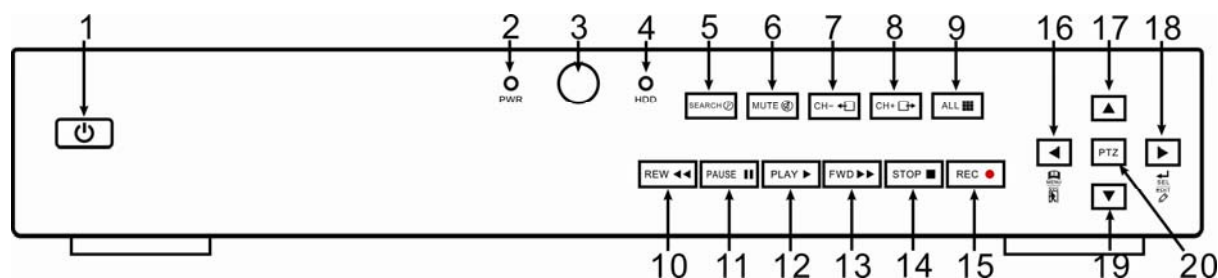
2.1.1 Лицевая панель 4 канального DVR



№	Кнопка или индикатор	Подпись	Функция и описание
1	Питание		Питание вкл/выкл.
2	Инд. питания	PWR	Если включен зеленый индикатор, система работает нормально.
3	ИК приемник		Приемник ИК сигналов от пульта ДУ
4	HDD индикатор	HDD	Если красный индикатор мигает, идет чтение или запись HDD
5	Каналы: CH1 CH2 CH3 CH4		Кнопки выбора каналов
6	QUAD (квадр.)		Переключение в режим квадратора в наблюдении или воспроизведении
7	REW (назад)		Кнопка влево, Кнопка Назад; Уменьшение скорости вращения PTZ, уменьшение значения параметра в меню
8	PAUSE (пауза)		Пауза / покадровое воспроизведение
9	PLAY (воспр.)		Вход в меню [Record Search] (поиск записей); Воспроизведение записи
10	FWD (вперед)		Кнопка вправо, Кнопка Вперед; Увеличение скорости вращения PTZ, уменьшение значения параметра в меню
11	STOP (стоп)		Стоп просмотра и/или ручной записи.
12	REC (запись)		Старт ручной записи
13	MENU/ESC		Вход в основное меню или выход
14	Вверх		Вверх
15	SEL/EDIT (выбор/ изменить)		Вход в всплывающее меню; Выбор или Ввод в меню; Редактирование в меню.
16	Вниз		Вниз
17	PTZ:		Вход в всплывающее меню

Таблица 2-1

2.1.2 Лицевая панель 8 канального DVR

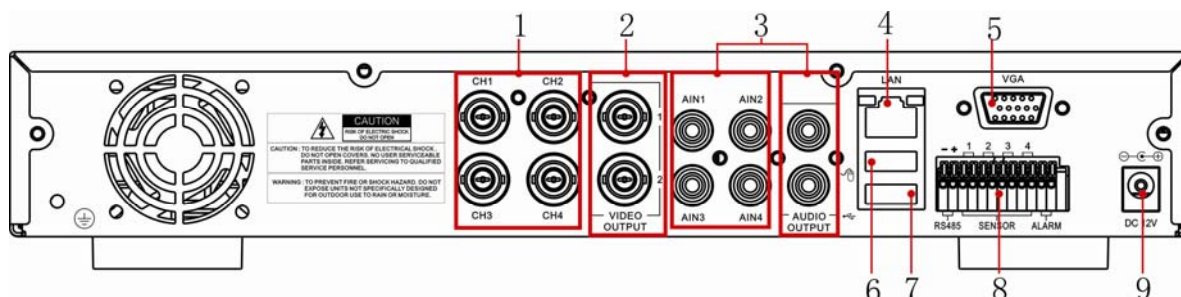


№	Кнопка или индикатор	Подпись	Функция и описание
1	Питание		Питание вкл/выкл.
2	Инд. питания	PWR	Если включен зеленый индикатор, система работает нормально.
3	ИК приемник		Приемник ИК сигналов от пульта ДУ
4	HDD индикатор	HDD	Если красный индикатор мигает, идет чтение или запись HDD
5	SEARCH (поиск)		Поиск записей
6	MUTE (выкл.звук)		Выключение/включение звука
7	CH- (канал-)		Переключение на предыдущий канал
8	CH+ (канал+)		Переключение на следующий канал
9	QUAD (квадр.)		Режим наблюдения
10	REW (назад)		Влево; Воспроизведение назад (управление скоростью); Уменьшение значение параметра в меню.
11	PAUSE (пауза)		Пауза/покадровое воспроизведение
12	PLAY (воспр.)		Вход в всплывающее меню; Воспроизведение записи
13	FWD (вперед)		Вправо; Воспроизведение вперед (управление скоростью); Увеличение значение параметра в меню.
14	STOP (стоп)		Стоп воспроизведения; Стоп записи вручную
15	REC (запись)		Старт записи вручную
16	MENU/ESC		Вход в главное меню/Выход
17	Вверх		Вверх
18	SEL/EDIT		Вход в всплывающее меню; Подтверждение выбора Вход в режим [Edit] (редактирование)
19	Вниз		Вниз
20	PTZ:		Вход в всплывающее меню

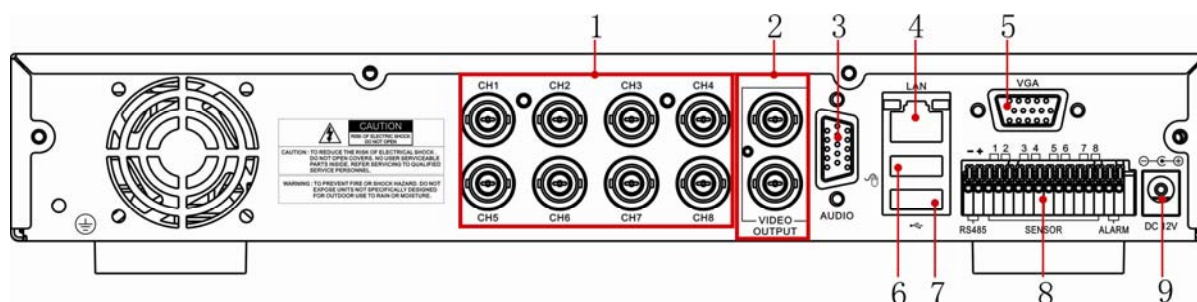
Таблица 2-2

2.2 Задняя панель

2.2.1 Задняя панель 4 канального DVR



2.2.2 Задняя панель 8 канального DVR



№	Порт	Тип подключения
1	Входы видео	Подключение видео CH1-8 (разъем BNC)
2	Выход видео	Подключение монитора (разъем BNC)
3	Вход аудио	Подключение одного входа канала аудио (разъем RCA)
4	Порт Ethernet	Подключение LAN, Ethernet (разъем RJ45)
5	VGA Порт	Подключение VGA монитора, например ПК (опция)
6	USB Порт	Подключение USB (носитель, жесткий диск и пр.)
7	USB Порт	Подключение USB мыши
8	RS-485/Тревоги	Входы и выходы тревоги, RS-485
9	Питание	Подключение источника питания DC12B 3A/5A

Таблица 2-3

4-CH: Описание порта RS485/Датчики/Выходы тревоги (слева направо):

Конт. 1-2: Порт управления PTZ (Конт. 1: RS-485A / Конт. 2: RS-485B)

Конт. 3-4: Вход подключения внешнего датчика 1

Конт. 5-6: Вход подключения внешнего датчика 2

Конт. 7-8: Вход подключения внешнего датчика 3

Конт. 9-10: Вход подключения внешнего датчика 4

Конт. 11-12: Выход тревоги

8-CH: Описание порта RS485/Датчики/Выходы тревоги (слева направо):

Конт. 1-2: Порт управления PTZ (Конт. 1: RS-485A / Конт. 2: RS-485B)

Конт. 3-4: Вход подключения внешнего датчика 1

Конт. 4-5: Вход подключения внешнего датчика 2

Конт. 6-7: Вход подключения внешнего датчика 3

Конт. 7-8: Вход подключения внешнего датчика 4

Конт. 9-10: Вход подключения внешнего датчика 5

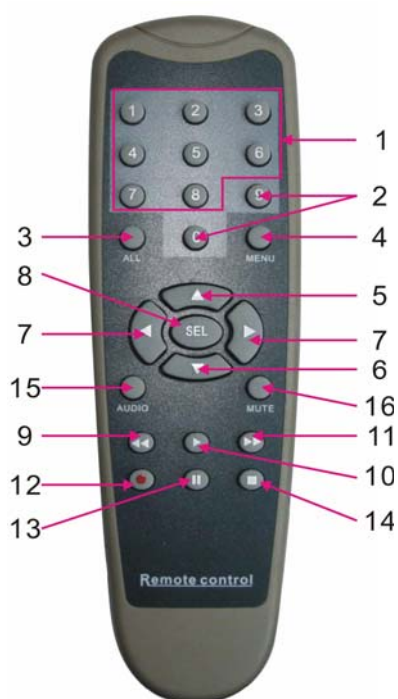
Конт. 10-11: Вход подключения внешнего датчика 6

Конт. 12-13: Вход подключения внешнего датчика 7

Конт. 13-14: Вход подключения внешнего датчика 8

Конт. 15-16: Выход тревоги

2.3 Пульт ДУ



№	Надпись	Функция
1	1-8	Выбор каналов 1-8; цифровые кнопки
2	9, 0	Цифровые кнопки; нажатие "0" включает графический интерфейс
3	ALL	Режим мультизкрана
4	Menu	Вход в основное меню/Выход
5	▲	Вверх, настройка громкости
6	▼	Вниз, настройка громкости
7	◀▶	Влево/Вправо, Уменьшение/увеличение значения параметра
8	SEL	Кнопка выбора/редактирования; Подтверждение выбора.
9	◀◀	Просмотр назад
10	▶	Вход в режим поиска записей; Воспроизведение
11	▶▶	Просмотр вперед
12	●	Кнопка записи
13	 	Пауза/Покадровый просмотр
14	■	Стоп записи вручную; стоп просмотра
15	Audio	Резерв
16	Mute	Выкл/Вкл звука

Таблица 2-4

Работа с мышью

В дополнение к кнопкам на лицевой панели и на пульте ДУ, вы можете использовать мышь для управления регистратором.



КОМАНДА	Функция
Нажатие левой кнопки мыши	В меню, вход в всплывающее меню и нажатие любого подменю для вызова окна авторизации. Вне меню, вход в всплывающее меню и нажатие левой кнопки для входа в любое подменю напрямую.
	После входа в основное меню, вход в любое подменю левой кнопкой; в меню [Detailed file] (детализация файлов), нажатие левой кнопки воспроизводит файл.
	Отмечание функций и выбор зоны обнаружения детектора.
	Вход в всплывающее меню; нажатие левой кнопки выключает отображение времени переключения, если оно включено.
	Левой кнопкой можно настраивать изображение и громкость звука
	Вход в всплывающее меню
	Левой кнопкой можно выбрать значение в редактируемом поле или в всплывающем меню. Поддержка ввода китайских символов, специальных символов, цифр и пр. Нажимайте  вместо кнопки Ввод или  вместо удаления назад
Нажатие правой кнопки мыши	В режиме наблюдения, нажатие правой кнопки вызывает контекстное меню (см. Рис. 5-1).
	В главном меню или подменю, нажатие правой кнопки - выход.
Два нажатия левой кнопки	В режиме наблюдения или воспроизведения, двойное нажатие левой кнопки разворачивает экран
Перемещение	Выбор пункта меню
Перемещение с нажатой кнопкой	В режиме детектора движения, выбор зоны обнаружения; в режиме [Color set] (настройка цвета), настройка на шкале цвета и звука.

Таблица 2-5

Глава 3: УСТАНОВКА DVR

3.1 Установка HDD

Замечание :

1. Не подключайте и не отключайте HDD во время работы DVR!
2. Некоторые модели имеют съемный HDD. Используйте ключ для вынимания корзины HDD и вставляйте HDD в корзину правильно.

Установка HDD:

- После выключения питания, выкрутите винты с двух сторон корпуса и на задней панели и аккуратно откройте верхнюю крышку DVR;
- Подключите кабели данных и питания HDD к плате (см. Рис. 3-1)



Рис. 3-1



Рис. 3-2

- Установите HDD (см. Рис. 3-2);
- Аккуратно закройте крышку DVR, закрутите крепежные винты.

Прим.: Если нужен качественный HDD, настоятельно рекомендуем использовать специальные HDD для систем безопасности.

3.2 Подключение камер и мониторов

Подключите кабели видео камер к DVR, и кабель с выхода DVR к разъему BNC монитора (см. п. 2.2 – Задняя панель); и

Если камера – купольная поворотная PTZ камера, подключите RS485 А и В к соответствующему порту DVR (см. настройки в Главе 8).

3.3 Подключение питания

Используйте только адаптер питания, поставляемый с DVR.

Перед включением питания, проверьте все подключения камер, мониторов, аудио устройств, использующих кабели RCA.

Глава 4: Запуск DVR

4.1 Инициализация

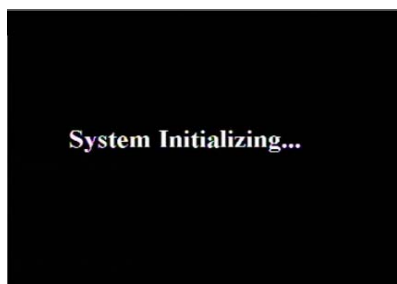


Рис. 4-1

После подключения адаптера питания и нажатия кнопки питания, система начнет инициализацию, см. Рис. 4-1.

4.2 Основное окно



Рис. 4-2

По окончании инициализации, откроется основное окно. На рис. 4-2 показано окно квадратора (зав. уст. для 4 канального DVR), где показано отсутствие видео. Если есть видео, окно покажет изображение от камер. При двойном нажатии на любой канал, откроется полный экран канала, при втором нажатии, окно вернется к предыдущему режиму (квадратор). Нажатие правой кнопки мыши вызывает всплывающее меню, левой кнопкой можно выбирать пункты меню, нажатие кнопки вне меню, выключает меню.

Прим.: Если нет HDD, первый канал основного меню покажет символ "H" и включится зуммер тревоги. Для выключения зуммера, войдите в [Device manage→Alarm setting] (устройства → тревоги) для настройки потери HDD, переполнения HDD и задайте выход тревоги "off".

Глава 5: Меню DVR

5.1 Всплывающее меню

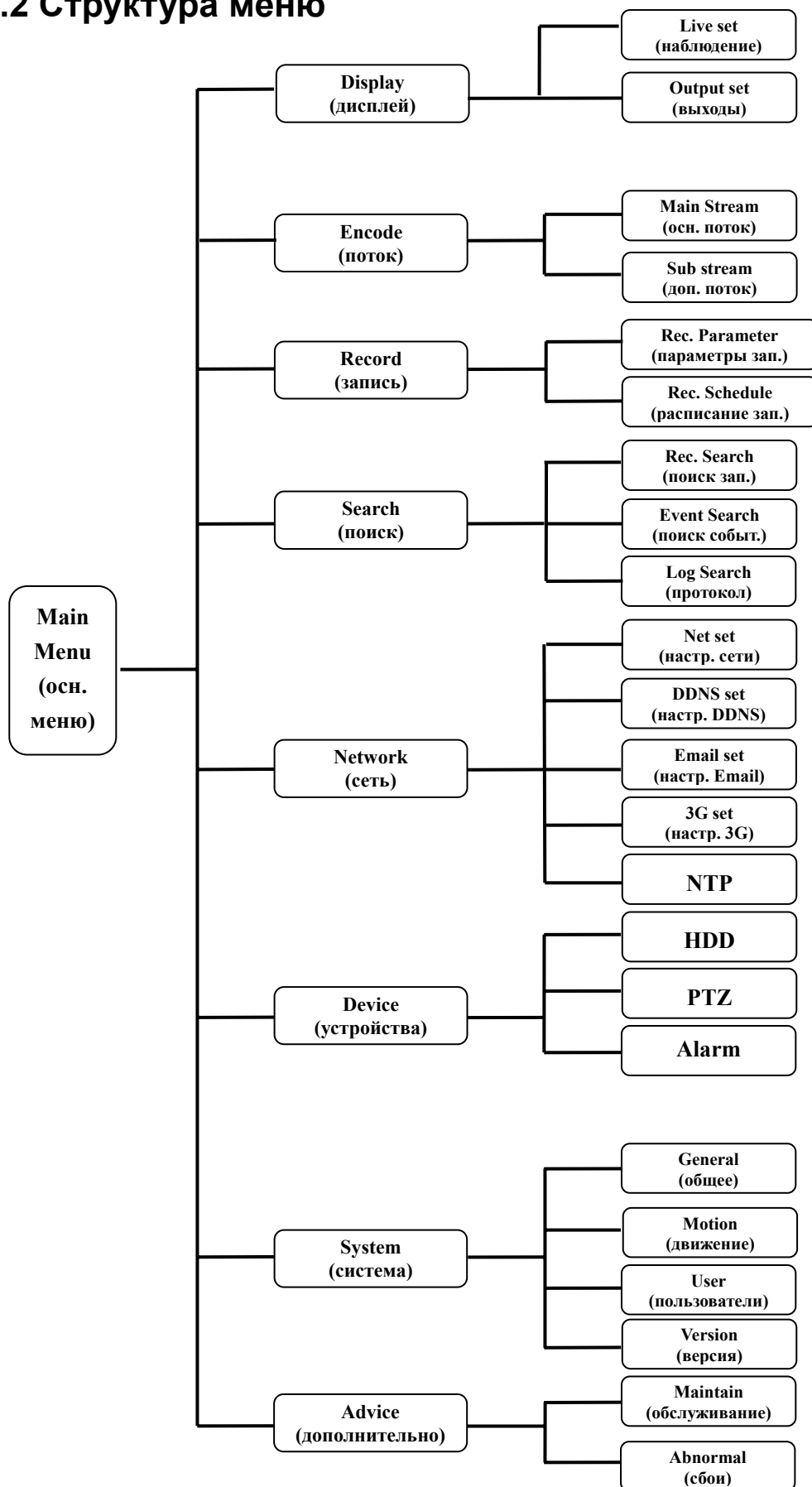


Рис. 5-1

По окончании инициализации, нажмите правую кнопку в основном окне для входа в всплывающее меню. Вы можете настраивать параметры и работать в основном меню, отображении, PTZ, PIP, поиске записей, ручной записи, круизах и пр.

Прим: опции меню зависят от параметров и условий работы.

5.2 Структура меню



5.2 Основное меню



Рис. 5-2

В наблюдении, нажмите кнопку [Menu] на лицевой панели или на пульте ДУ для входа в основное меню (рис. 5-2.)

В основном меню есть пункты дисплей, сжатие, режим записи, поиск, сеть, устройства, систему и дополнительно.

5.2.1 Дисплей

➤ Наблюдение



Рис. 5-3

Перейдите в [Main menu (меню)→Display (дисплей)→Live(наблюдение)] для настройки названий и положения каждого канала (см. Рис. 5-3), также, вы можете настроить яркость, насыщенность, контраст и цвет для каждого канала, после входа в меню [Color] (цвет), и задать, будет отображаться видео канала или нет.

Если время для наблюдения и записи установлено "Open", время в этих режимах будет отображаться.

Нажмите кнопку [Copy] (копия) для копирования всех параметров выбранных каналов.



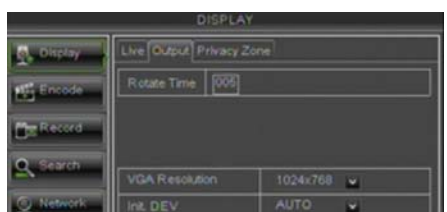
Рис. 5-4

Ниже есть меню Color (цвет), где можно настроить яркость, насыщенность, контраст и цвет каждого канала (см. Рис. 5-4).

Пояснение:

1. Если вы хотите отменить изменения, нажмите кнопку [Exit] для выхода из меню.
2. При нажатии кнопки [DEFAULT], все настройки сбрасываются на заводские установки.
3. Заводские установки показывают значения, заданные на заводе.

➤ Output mode (режим вывода)



Перейдите в [Main menu (меню)→Display (дисплей)→Output (вывод)] для входа в режим настроек вывода, как показано на рис. 5-5.

Рис. 5-5



Рис. 5-6

- **VGA Resolution (разрешение VGA):** позволяет настроить разрешение для каждого канала из доступных значений: 800x600, 1024x768, 1280x1024, 1440x900.
- **Initial Dev (задать устройство):** определить мышью, как начальное устройство при запуске VGA или Vout
- **Transparency (прозрачность):** настройка прозрачности меню. Допустимые значения: 1 - 128.

- **Rotate time (время переключения):** время удержания при автопереключении каналов, минимальное значение 3 секунды.

5.2.2 Encode (кодирование)

➤ Main Stream set (основной поток)



Рис. 5-7

Перейдите [Main menu (меню)→Encode (кодирование)→Main Stream (основной поток)] для вызова настроек, см. Рис. 5-7.

- **Resolution (разрешение):** поддерживаются D1, HD1 и CIF.
- **Frame rate (скорость):** PAL: 1-25 к/с ; NTSC: 1-30 к/с.
- Bit rate (темп):** пользователь может выбрать значение из выпадающего меню.

➤ Sub stream set (доп. поток)



Рис. 5-8

Перейдите [Main menu (меню)→Encode (кодирование)→Sub Stream (доп. поток)] для настроек, см. рис. 5-8.

➤ **Video (видео):** позволяет включить или выключить дополнительный поток

➤ **Frame rate (скорость):** позволяет задать скорость передачи кадров. Пользователь может выбрать значение из выпадающего меню.

Bit rate (темп): позволяет задать скорость передачи данных. Пользователь может выбрать значение из выпадающего меню.

5.2.3 Record Set (настройки записи)

➤ Record Parameter (параметры записи)



Рис. 5-9

Перейдите [Main Menu (меню)→Record (запись)→Rec Para (параметры)] для настройки, см. рис. 5-9 и настройте параметры записи для каждого канала, включая название канала, разрешение записи, размер файла, режим записи и предзапись.

➤ Schedule (расписание)



Рис. 5-10

Перейдите [Main Menu (меню)→Record (запись)→Schedule (расписание)] для настроек, см. Рис. 5-10

Опции [Channel] (канал) включают All, CH-1, CH-2, CH-3, CH-4. Выберите нужные каналы.

Для настройки расписания на неделю, выбирайте режим записи (Alarm (тревоги), General (общая), или No Record (нет записи)) и отмечайте выбранный режим на шкале времени. Вы можете использовать [From – To] (от – до) в выпадающем меню и кнопку Copy (копия) для копирования настроек одного дня в другой день или во все дни недели.

После выполнения настройки, активизируйте расписание нажатием кнопки [Apply] (применить).

Вы можете нажать кнопку Default (зав. Уст.) для сброса настроек на заводские установки.

Пояснение: В меню настроек записи и в меню поиска, исходный цвет показывает отсутствие записи, красный цвет показывает запись по тревогам, зеленый цвет показывает нормальную запись.

5.2.4 Search Set (настройки поиска)

➤ Record Search (поиск)

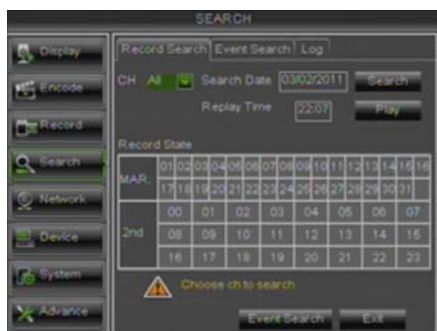


Рис. 5-11

Перейдите [Main Menu (меню)→Search (поиск)→Record Search (записи)] для входа в поиск, см. Рис. 5-11.

➤ **Channel (канал):** выберите каналы для поиска.

➤ **Date Search (поиск по дате):** в окне поиска, можно искать записи по выбранной дате. Для включения поиска, пометьте и выберите дату в календаре и нажмите время для этой даты, система начнет поиск с первой записи, сделанной в выбранное время отмеченной даты.

➤ **Time Search (поиск по времени):** в окне поиска, можно выбрать дату и время записи и посмотреть ее в режиме воспроизведения. Это полезно при поиске записи события, если вы знаете дату и время, когда оно произошло.

➤ **File List (список файлов):** нажмите кнопку [File List] (список файлов) для входа в [Event Search] (поиск событий), см. Рис. 5-16, записи для диапазона времени будут отображены на экране.

➤ **Playback Mode (просмотр):** вы можете использовать панель просмотра для выбора команд Fast Forward (быстро вперед) (X2, X4 и X8), Slow play (медленно) (1/2, 1/4 и 1/8 и), Play (просмотр), Pause/Frame (пауза/кадр), Rewind (назад) (X2, X4 и X8). По окончании воспроизведения, DVR автоматически вернется к предыдущему меню.



Рис. 5-12

Перейдите [Main Menu (меню)→Search (поиск)→Record search (записи)→Playback (просмотр)] для вызова окна просмотра, см. Рис. 5-12.

Выберите канал для воспроизведения;

Нажмите кнопку [Play] (просмотр) для входа в режим просмотра;

➤ Event Search (поиск событий)



Рис. 5-13

Перейдите [Main Menu (меню)→Search (поиск)→Event Search (события)] для входа в поиск событий, см. рис. 5-13.

Можно отметить запись и дважды нажать на нее для просмотра.

Можно фильтровать записи по дате, времени, каналу и режиму записи.



(Начало): переход к первой странице списка. При просмотре других страниц, нажатие кнопки [First] переводит вас на первую страницу.



(Назад): переход на предыдущую страницу, относительно текущей. Нажатие кнопки [Pre] переводит вас на одну страницу назад в списке (кроме первой страницы).



(Вперед): переход на следующую страницу. Нажатие кнопки [Next] переводит вас на одну страницу вперед, относительно текущей, в списке (кроме последней страницы).



(Конец): переход к последней странице списка. Нажатие кнопки [last] переводит вас на последнюю страницу.

ALL (Выбрать все): Позволяет выбрать все события на текущей странице.

Inverse (Инверсия): Позволяет инвертировать выбор событий на текущей странице (инверсия того, что уже было выбрано).

Record File Backup (копирование записей)

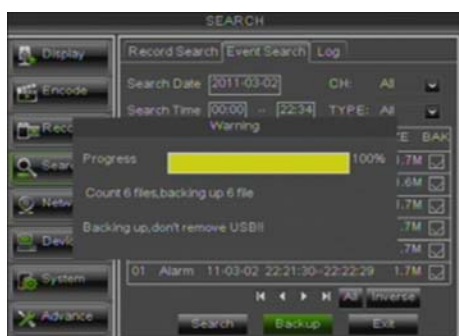


Рис. 5-14

Выберите USB в качестве носителя для копии и нажмите кнопку [Ok] для входа в меню, как на рисунке 5-14.

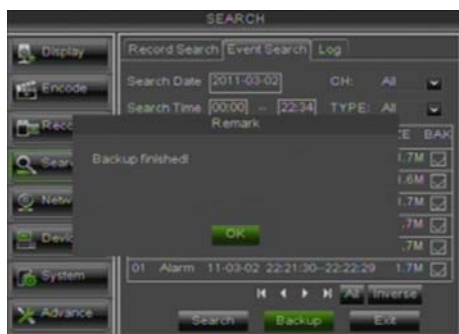


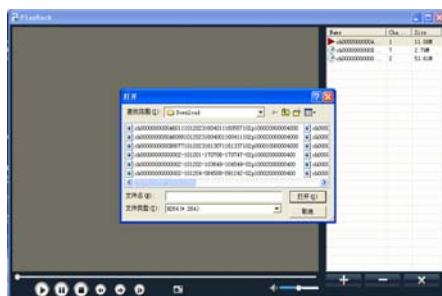
Рис. 5-15

По окончании копирования, нажмите кнопку [OK].

Примечание:

1. Копируемые файлы сохраняются в формате H264; вы можете конвертировать их в формат AVI с помощью программы Multimedia Player, поставляемой с DVR или с помощью программы сетевого просмотра net-viewer, так что, вы можете потом использовать любой проигрыватель, поддерживающий формат AVI.
2. Убедитесь, что носитель для копий, например USB, подключен, перед началом копирования.

Воспроизведение нескольких копий



1. Скопируйте файлы копий на ваш ПК.
2. Откройте ПО воспроизведения и нажмите значок "+" для поиска/выбора копий и нажмите кнопку [open] (открыть)
3. Пометьте нужные файлы и нажмите кнопку [Play] (воспроизведение).

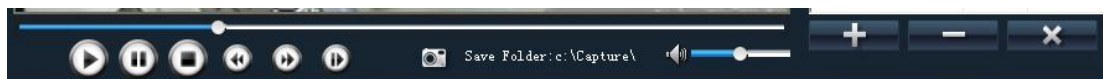


Рис. 5-17

- : Кнопка воспроизведения: нажмите для воспроизведения выбранной копии;
- : Пауза: нажмите для паузы при воспроизведении;
- : Стоп: нажмите для остановки воспроизведения копии;
- : Замедление: нажимайте для замедления воспроизведения копии;
- : Ускорение: нажмите для ускорения воспроизведения копии;
- : Покадровое воспроизведение: нажимайте для просмотра кадра за кадром;
- Save Folder: c:\Capture\ : Фото: нажмите для сохранения кадра при просмотре
- : Громкость: используйте для настройки громкости.
- : Добавить папку или файл в список просмотра.
- : Удаление файла из списка
- : Удаление всех сетевых подключений из списка.

➤ Log Search (поиск по протоколу)

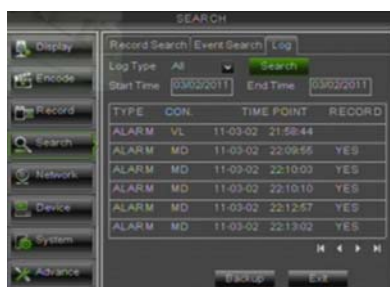


Рис. 5-18

Перейдите [Main menu (меню)→Search (поиск)→Log (протокол)] для поиска по протоколу, см. Рис. 5-18.

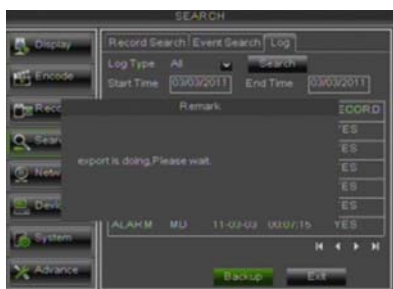


Рис. 5-19

Нажмите кнопку [Search] (поиск) для поиска всей информации в протоколе и нажмите кнопку [Backup] (копия) для экспорта всех протоколов, см. рис. 5-19.

5.2.5 Network set (настройки сети)



Рис. 5-20

Перейдите [Main menu (меню)→ Network (сеть)] для входа в окно настроек сети, см. рис. 5-20.



Рис. 5-21

Если выбрано DHCP в поле Type (тип), роутер автоматически присвоит IP адрес вашему DVR. После каждого перезапуска, IP адрес для DVR может стать другим. Поэтому, требуется порт пересылки для подключения к DVR.

1. Выберите DHCP и нажмите [Save] (сохранить);
2. Выйдите и перезапустите DVR;
3. Укажите порты media и web
4. Укажите IP адрес, полученный DVR и порт web в роутере

5. Подключение к удаленному DVR

http: // публичный IP: web порт (например: 8080)

http: //интранет IP: web порт (например: 8080 – только для случая Интранет)

6. Введите IP адрес сервера вашего доменного имени

Напоминание:

1. Все задаваемые параметры применяются после нажатия [Apply] (применить) и после перезапуска системы.
2. Нужно изменить MAC адрес, если в одной сети несколько DVR. См. 5.6.2.5.



Рис. 5-22

При выборе Static в поле Type (тип), можно ввести IP адрес, Маску подсети, Шлюз и DNS, см. рис.5-22.

1. Установите тип сети Static (статический);
2. Задайте порт media (например, 9000), и порт пересылки для роутера
3. Задайте порт web (например, 8080), и порт пересылки для роутера
4. Введите IP адрес в поле [IP address];
5. Subnet Mask (маска подсети), gateway (шлюз) и DNS должны соответствовать настройкам роутера.



Рис. 5-23

DDNS (Динамический DNS) сервис регистрации доменного имени и динамического IP адреса на сервере DDNS, так что доменное имя может быть назначено IP адресу, даже если IP адрес меняется в динамической IP системе.



Рис. 5-24

Вы можете использовать бесплатный DDNS аккаунт на www.3322.org или www.dyndns.org.

Вы можете зарегистрироваться на DVR2009.3322.org или dyndns.org для получения доменного имени и пароля.

- **Server (сервер):** выберите провайдера DDNS
- **Host name (имя хоста):** введите доменное имя хоста, которое вы зарегистрировали как динамическое имя домена, например: DVR2009.3322.org;

- **User Name (имя):** введите имя пользователя, зарегистрированное перед применением имени домена;
- **Password (пароль):** введите пароль, заданный при регистрации имени пользователя.
- Нажмите кнопку [Apply] (применить) и перезапустите DVR;
- Введите имя домена (например: <http://superdvr.3322.org:8080>) для подключения к удаленному DVR.

Порты пересылки роутера

Порты пересылки требуются, если вы хотите подключаться к DVR через роутер, из внешней сети.



Рис. 5-25

Напоминание: Интерфейсы портов пересылки роутера могут отличаться, однако, при входе на виртуальный сервер, вам всегда нужно передать порты 0080 и 9000 роутера на IP

1. Введите IP адрес роутера в Интернет проводнике для открывания интерфейса настройки роутера;
2. Выберите опцию [Transmittal rule] (правила передачи) для инструкций по портам пересылки роутера;
3. Задайте соответствующие параметры, как на рис. 5-25. Если порт сервера (9000) и web порт (8080) передают DVR IP адрес, вы можете подключаться к DVR удаленно.
4. IP адрес DVR для интранета должен быть 192.168.1.101, вам нужно передать порт сервера и порт web на этот IP адрес, соответственно.

адреса DVR фиксированные или динамические, и выбрать [All] (все) или [Both] (оба) в соответствующих полях протокола и сохранить сделанные изменения.

Описанные шаги могут отличаться, в зависимости от модели роутера и производителя.

5.2.6 Настройки Email



Рис. 5-26

Перейдите в [Main Menu (меню)]→Network (сеть)→Email] для входа в настройки email, см. Рис. 5-26.

SSL: Это протокол безопасности транспорта. Вы можете шифровать передаваемые данные (включая email) с использованием SSL для предотвращения просмотра посторонними email, передаваемой информации и даже вашего пароля.

Установите SSL в “On” для сервера Gmail.com, и установите в “Off” для других серверов почты.

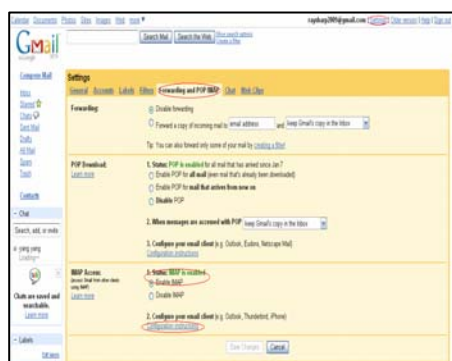


Рис. 5-27

- **SMTP Port:** показывает порт, открываемый Simple Message Transfer Protocol (SMTP). В большинстве случаев, это порт 25, кроме сервера Gmail (номер порта: 465).
- **SMTP server:** показывает адрес сервера.
- **Sender email (отправитель):** email адрес отправителя. email адрес должен соответствовать серверу. Т.е. если адрес – aaa@gmail.com, сервер должен быть smtp.gmail.com.

- **Receiver address (получатель):** email адрес получателя. email используется для приема изображений по срабатыванию детектора движения DVR. По возможности, удаляйте принятые сообщения, чтобы не перегрузить ваш почтовый ящик.

Для подробных настроек SMTP протоколов см. рис. 5-28 и рис. 5-29.

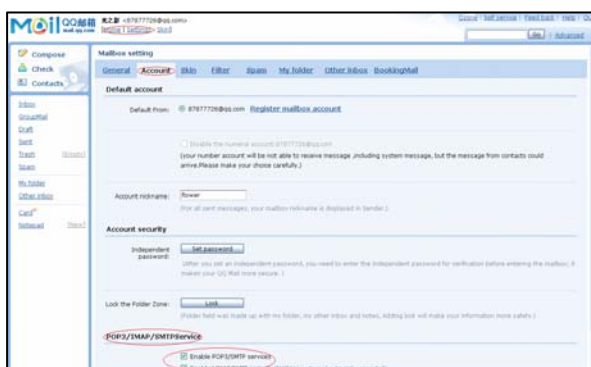


Рис. 5-28



Рис. 5-29

5.2.7 Mobile Set (мобильные)

DVR совместим с мобильными телефонами на базе ОС Andriod, Windows Mobile, Symbian, Iphone и Black berry в сетях 3G.



Рис. 5-30

Перейдите к [Main menu (меню)→Network (сеть)→Mobile (мобильные)] для входа в настройки, см. рис. 5-30

User Name (имя): имя пользователя DVR, поддерживаются цифры и символы.

User password (пароль): пароль пользователя DVR

Server port (порт сервера): Порт мобильного подключения. Допустимые значения: от 1024 до 65535.

Помните, что порт сервера не совпадает с портом, заданным в настройках сети.

5.2.8 NTP (сервер времени)



Рис. 5-31

Выберите опцию [Permission] (разрешить) внизу экрана для входа в настройки, см. Рис. 5-31.

Примечание: Настройка возможна только, если регистратор подключен к Интернет.

5.2.9 Device Management (обслуживание устройства)

➤ Настройка HDD



Рис. 5-32

Перейдите к [Main menu (меню)→Device (устройства)→HDD] для входа в настройки, см. рис. 5-32.

Если к DVR подключен HDD, система автоматически определит, подходит ей HDD или нет;

Если кабель HDD отключен или HDD неисправен, статус HDD будет показан как “No Disk”, или,



Рис. 5-33

Если HDD требует форматирования, статус будет показан как “no format” (не форматирован), или, статус HDD будет показан как “Normal” (норма)

- **NO:** показывает, что HDD не задан для системы.
- **Status (статус):** Доступен, только если HDD отформатирован.
- **Total Space (всего)** – Общий объем установленного жесткого диска
- **Free Space (свободно)** – Свободный объем установленного жесткого диска.
- **Useable Rec. Time (доступно по времени)** – Свободное место для записи в часах.
- **HDD Format (формат)** – Форматирование HDD удаляет все данные, сохраненные на нем и заново создает FAT (таблица расположения файлов).
- **Auto-overwrite (автоперезапись)** – Если установлено ENABLE (вкл) DVR будет переписывать старые файлы новыми на жестком диске. DVR всегда сможет записывать происходящие события, однако, это значит, что вы должны сохранить важные события до их перезаписи на HDD. Если установлено значение DISABLE (выкл), DVR остановит запись по заполнению HDD. Если вы боитесь потерять старые события, вы рискуете потерять запись новых событий. Проверьте правильность вашего выбора при установке значения.
- **USB Format (формат USB)** – если к DVR подключен USB носитель, вы можете отформатировать его. Для этого, нажмите кнопку [USB Format] и нажмите [OK].

Примечание: первый шаг настройки DVR важен, сделайте правильные настройки HDD. Настоятельно рекомендуется отформатировать HDD перед включением записи.

➤ Настройки PTZ



Рис. 5-34

Выберите [Main Menu (меню)→Device (устройства)→PTZ] для входа в настройки, см. Рис. 5-34, и выберите канал для управления PTZ, задайте протокол (Pelco-D или Pelco-P), Baud Rate (скорость) (1200, 2400, 4800, 9600), Data bit (биты данных) (8, 7, 6, 5), Stop bit (стоповые биты) (1, 2), Parity Check (четность) (None, Odd, Even, Mark, Space), Address Code (адрес) и статус Cruise (круиз). Помните, PTZ устройством можно управлять, если выбран канал с PTZ камерой.

➤ Alarm Set (настройка тревог)



Picture 5-35

Выберите [Main Menu (меню)→Device (устройства)→Alarm (тревоги)] для входа в настройки, см. Рис. 5-35. Вы сможете настроить работу сигналов тревоги. Подробности см. в табл. 5-1.

- **No:** позволяет выбрать один канал для настроек
- **I/O Status (статус вх/вых):** имеются три опции для выбора – NO (нормально разомкнут), NC (нормально замкнут) и OFF (выкл). Задайте “NO”, тревога будет включаться при замыкании входа, задайте “NC”, тревога будет включаться при размыкании входа. Значение “OFF” означает, что вход не подключен.

- **Alarm out (выход):** позволяет выдавать сигнал тревоги на внешнее устройство
- **Latch (фиксация):** сколько времени будет звучать зуммер, при обнаружении срабатывания подключенного датчика (10 с, 20 с, 40 с, 60 с);
- **Show Message (показ сообщения):** Будет ли отображаться сообщение на экране при срабатывании датчика.
- **Buzzer time (время зуммера):** сколько времени будет звучать зуммер, при срабатывании детектора движения (Off, 10 с, 20 с, 40 с, 60 с);
- **Send Email (отправка почты):** передавать изображение на email по тревоге или нет.
- **Full screen Alarm (полный экран):** Заводская установка “On”. По тревоге движения или датчика, соответствующий канал разворачивается в полноэкранный режим.
- **Record Delay (время записи):** задайте время записи после окончания сигнала тревоги (30 с, 1 мин, 2 мин, 5 мин).

Тип тревоги	Функция
Video Loss (потеря видео)	Тревога, если DVR не получает сигнал видео (повреждение камеры, кабеля или источника питания камеры).
Motion Detection (движение)	Тревога при обнаружении движения в области детектора движения. Вы можете задать уровень чувствительности для ваших условий.
I/O Status (вход тревоги)	Сигнал тревоги от внешнего датчика интерпретируется системой, согласно ее настройкам.
HDD loss (сбой HDD)	Если HDD не определяется (повреждение HDD или блока питания), или перезапись HDD запрещена и нет свободного места, выдается сигнал тревоги.

Табл. 5-1

5.2.10 System (система)

5.2.10.1 General set (общее)



Рис. 5-36

Выберите [Main Menu (меню)→System (система)→General (общее)] для входа в настройки, см. Рис. 5-36

Вы сможете менять системные дату, время, формат даты/времени, язык, формат видео и автовыход.

Нажмите [DST Setup] (летнее время) для входа в настройки, см. рис. 5-37.



Рис. 5-37

Здесь вы можете настроить статус и режим DST (летнее время)

5.2.10.2 Motion (движение)



Рис. 5-38

Выберите [Main menu (меню)→System (система)→Motion (движение)] для входа в настройки, см. Рис. 5-38.

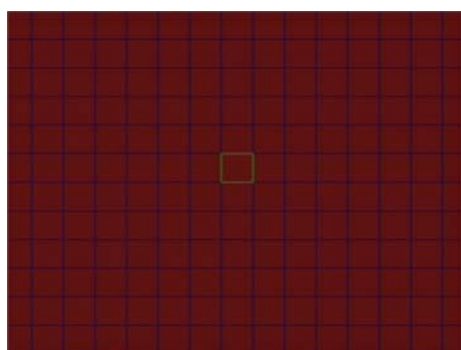


Рис. 5-39

Канал делится на сетку 13X10 ячеек. Если объект движется в зоне обнаружения, и область с движением отмечена красным, включается тревога детектора движения. В полу прозрачных областях, движение не определяется. activated.

5.2.10.3 Authority User (права пользователей)



Рис. 5-40

Выберите [Main Menu (меню)→System (система)→user (пользователи)] для входа в настройки, см. рис. 5-40.

Регистратор поддерживает 8 пользователей, одного администратора и 7 простых пользователей.



Рис. 5-41



Рис. 5-42

Нажмите [Edit] (изменить) внизу экрана для входа в настройки, см. Рис. 5-41. Имя пользователя содержит 8 символов, пароль ограничен 6 цифрами.

5.2.10.4 System (система)

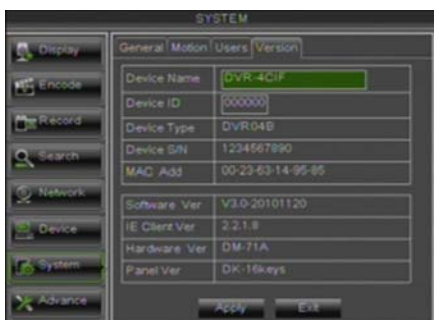


Рис. 5-43

Выберите [Main Menu (меню)→System (система)] для входа в настройки, см. Рис. 5-43.

Вы можете проверить Device name (имя), Device ID (номер), Device type (тип), Device S/N (серийный номер), MAC адрес, версию IE, версию ПО, версию панели и пр.

Примечание: проверьте, что MAC адреса каждого DVR отличаются, при использовании нескольких DVR в сети; в противном случае, могут быть сбои при подключении к сети. Префикс MAC адреса должен быть 00-11.

5.2.11 Advance (дополнительно)

5.2.11.1 Maintain (обслуживание)

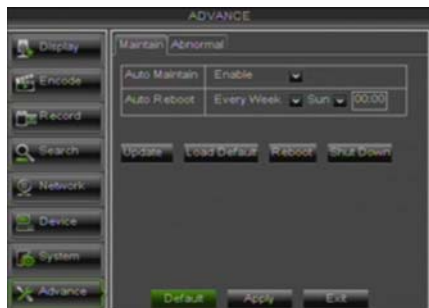


Рис. 5-44

➤ **System Update (обновление):**

1. Можно использовать USB память для обновления прошивки.
2. Не вынимайте USB память и не выключайте питание во время обновления.
3. По окончании обновления, система автоматически перезагрузится.
4. Вручную восстановите настройки после обновления.

Выберите [Main menu (меню)→Advance (дополнительно)→Maintain (обслуживание)] для входа в настройки, см. Рис. 5-44.

➤ **Auto Maintain:** вы можете включить функцию авто, если вам это подходит.

Auto Reboot: вы можете задать регулярную перезагрузку (ежедневно/еженедельно/ежемесячно).

➤ **Load Default:** вы можете сбросить систему на

5.2.11.2 Abnormal (сбои)

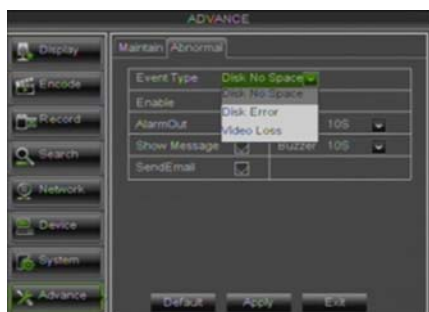


Рис. 5-45

Выберите [Main menu (меню)→Advance (дополнительно)→Abnormal (сбои)] для входа в настройки, см. Рис. 5-45.

➤ **Event Type (тип события):** есть 3 типа сбоев: Disk No Space (диск заполнен), Disk Error (сбой диска) и Video Loss (потеря видео).

➤ **Alarm out (выход тревоги):** выберите [Enable] (вкл) или [Disable] (выкл)

➤ **Latch (время):** задайте время звучания зуммера при срабатывании внешнего датчика (10 с, 20 с, 40 с, 60 с);

- **Show Message (показ сообщения):** Задайте, показывать сообщение на экране при срабатывании внешнего датчика, или нет.
- **Buzzer time (время зуммера):** задайте время звучания зуммера при срабатывании детектора движения (Off, 10 с, 20 с, 40 с, 60 с);
- **Send Email (отправить почту):** будет ли передаваться изображение на email по тревоге, или нет.

5.3 Menu Lock (блокировка меню)



Рис. 5-46

Для обеспечения безопасности, вы можете нажать значок [🔑] для блокировки DVR. Если вы хотите снова работать с DVR, вам нужно ввести код устройства и пароль для разблокировки управления, см. рис. 5-46.

Напоминание: Пользователь имеет доступ только к меню [Video Search] (поиск). Администратор имеет доступ к настройкам во всем меню.

5.4 Split mode (деление)

Регистратор может отображать 4/8 изображений, последовательно, по одному, 4 или 9 сразу.

Если вы нажимаете правую кнопку в режиме 4 изображений:

Каналы (CH1~4) → Каналы (CH5~8)

5.5 Управление PTZ

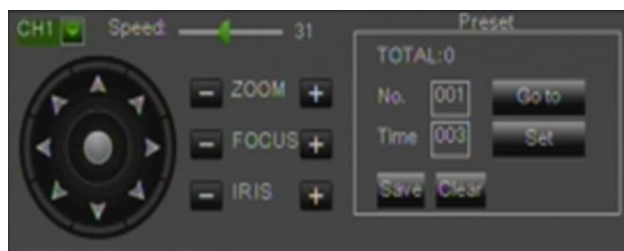


Рис. 5-47

Мы рассмотрели настройки PTZ ранее, в главе 5.2.5.3. Здесь описывается управление PTZ.

Нажмите значок [📡] для входа в меню [PTZ control] (управление), см. Рис. Вы можете управлять поворотом, наклоном камеры и объективом.

Нажимайте [Zoom-/+] для приближения и удаления изображения; нажимайте [Focus -/+] для настройки фокуса изображения; нажимайте [Iris -/+] для открывания и закрывания диафрагмы.

Cruise Set (настройка круиза)

Войдите в настройки круиза в настройках PTZ, если вам нужна эта функция (заводская установка: off), и задайте канал для круиза, точки круиза, общее количество, время удержания и пр.

- **Total (всего):** задайте количество предустановок
- **Cur Point (точки):** отображаются стартовые точки круиза. Заводская установка - предустановка 01. Регистратор поддерживает до 255 предустановок.
- **Stop time (время):** задайте время удержания в каждой предустановке
- **GOTO:** позволяет перейти к специфической предустановке.
- **Set:** позволяет задать специфическую предустановку PTZ камеры.
 1. Выберите камеру для предустановки;
 2. Настройте нужное положение камеры;

3. Нажмите [Set] для задания предустановки;
4. Нажмите [Save] для сохранения предустановки;
5. Выполняйте предыдущие шаги для добавления новых предустановок.

- **Save:** сохранение всех предустановок
- **Clean:** удаление выбранной предустановки.

Примечание: Можно сохранить до 254 предустановок для камеры. Однако, количество возможных предустановок зависит от PTZ устройства.

5.6 PIP Mode (режим PIP)

Вы можете использовать режим «картинка в картинке» для режима наблюдения. PIP имеет два режима, включая 1X1 режим отображения и 1X2 режим отображения.

5.7 Record search (поиск записей)

Вы можете войти в меню [Record Search] (поиск) из всплывающего меню и быстро искать и воспроизводить записи. Поиск детально описан в главе 5.2.4.


5.8 Mute (звук)

Вы можете нажать значок  для настройки громкости звука DVR.

5.9 Record (запись)

Вы можете включить запись вручную, вы можете нажать кнопку [Rec.] на лицевой панели или на пульте ДУ для включения записи вручную. Остановите запись вручную, если вы включили ее вручную.

5.10 Stop record (стоп записи)

Для быстрой остановки записи, нажмите значок  или кнопку [Stop] на лицевой панели или на пульте ДУ

5.11 Start Sequence (автопереключение)

При отображении одного канала и входе в меню [Start sequence], начнется автопереключение каналов с заданным временным интервалом.

5.12 Start Cruise (старт круиза)

Если задано несколько предустановок, PTZ камера будет автоматически перемещаться по заданным предустановкам с заданным интервалом времени, когда пользователь включает опцию [Start

Cruise ] (старт круиза).

Глава 6 Менеджер Web Приложения

6.1 Загрузка и установка приложения

Откройте web проводник и введите IP адрес и web порт DVR, например: <http://172.18.6.202:8080/>. Если ваш компьютер подключен к Интернет, он загрузит и установит “ActiveX” Plug-in автоматически. Если на вашем компьютере установлена ОС Vista, вам могут понадобиться права для установки. Подробности приведены на рисунке ниже: Start → setup → control panel (Поставьте галочку для использования UAC, чтобы защитить ваш компьютер и подтвердите нажатием OK).

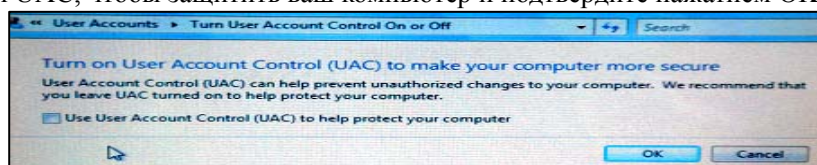


Рис. 6-1

Напоминание: Если программа plug-in не загрузилась, проверьте уровни безопасности проводника или firewall. Выберите IE → Tools (сервис) → Internet options (опции обозревателя) → Internet Custom level (безопасность, другой) → разрешите опции (подробнее см. рис. 6-2).

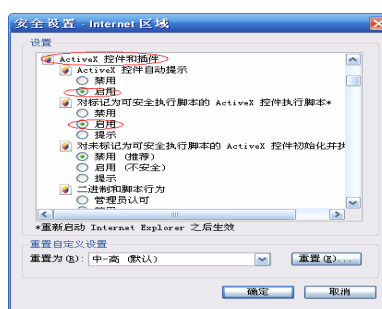


Рис. 6-2

При первом запуске web приложения, потребуется около минуты для завершения загрузки и установки плагина, пожалуйста подождите.

Примечание: если вы хотите использовать web камеру на компьютере, к которой вы уже подключились, удалите старую камеру для проводника и выберите [Start→Run] для ввода командной строки: “regsvr32/u HiDvrOscx.ocx”, затем подключитесь снова.



Рис. 6-3

После установки плагина, введите имя и пароль, нажмите кнопку [Log-in], вы сможете подключиться к DVR и наблюдать видео в Web проводнике. Заводская установка пароля – нет.. Администратор может установить новый пароль (см. 6.23) и менять любые настройки. Пользователь может только наблюдать и воспроизводить. 4-CH модель допускает 5 одновременных подключений, 8-CH DVR – три.

6.2 Вход в приложение Web



Рис. 6-4

После успешного входа в web приложение, откроется окно наблюдения, одновременно выполнятся подключения аудио и видео (см. рис. 6-4)

6.3 Панель меню

Панель меню включает [Live] (наблюдение), [Playback] (просмотр), [Remote setting] (удаленные настройки), [Local Setting] (локальные настройки) и [Logout] (выход)

6.3.1 Наблюдение

После запуска Web приложения на вашем локальном ПК, система войдет в режим наблюдения видео и подключит аудио автоматически. Вы можете нажать кнопку [Play] для просмотра и включать разные режимы отображения (полный экран, квадратор, 9 или 16 каналов) с панели управления в нижней части экрана.

6.3.2 Воспроизведение

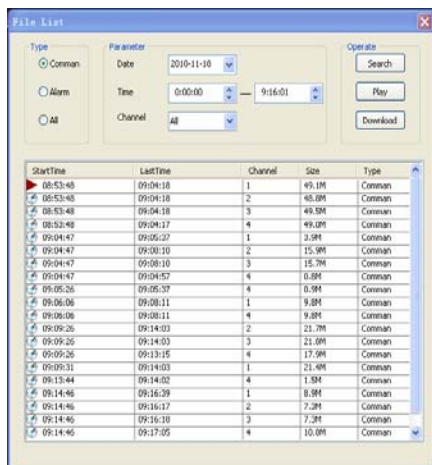


Рис. 6-5

Нажмите кнопку [Playback] для удаленного воспроизведения по выбранной дате, времени и каналу, см. рис. 6-5.

- Дважды нажмите на файл в списке или отметьте файл и нажмите [Play] для его воспроизведения.
- Нажмите [download] для загрузки и сохранения файлов в папку `C:\DVR\download`.
- Копируемые файлы сохраняются в формате AVI.
- Панель [Play control] расположена внизу, включает [Play] (воспроизведение), [Pause] (пауза), [Stop] (стоп), [Slow Play] (медленно), [Fast Play] (быстро), [Next Frame] (следующий кадр) и [Volume adjust] (громкость).

6.3.3 Удаленные настройки



Рис. 6-6

Нажмите [Setting] (настройки) для входа в настройки, см. Рис. 6-6, откроется подменю: Channel (канал), Encode (кодировка), Record (запись), Network (сеть), Device (устройства), System (система) и Advance (дополнительно).

✧ Channel Parameters (параметры каналов)

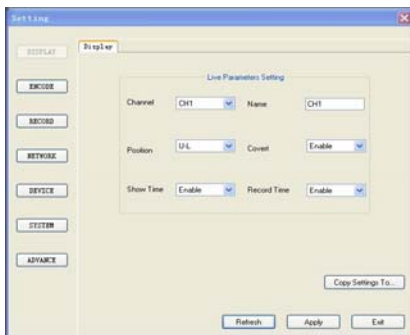
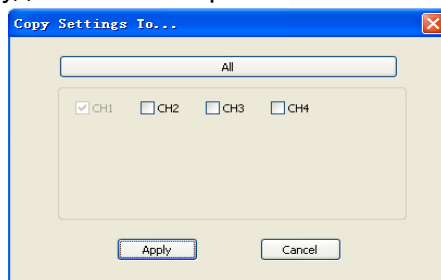


Рис. 6-7

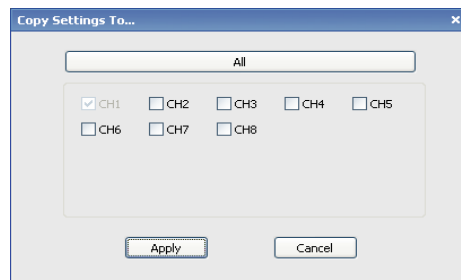
Нажатие [Display] (показ) позволяет задать название канала, положение, разрешить наблюдение, включить или выключить индикацию времени и времени записи.

Нажмите [Copy Setting to] (копировать настройки в) в правом нижнем углу для копирования всех удаленных настроек в любой канал, см. Рис. 6-8



4CH

Рис. 6-8



8CH

✧ Encode (кодировка)

Нажмите [Encode] (кодировка) для входа в настройки, см. Рис. 6-8 и Рис. 6-9.

Вы можете настроить Main stream (основной поток) и sub stream (доп поток) для каждого канала, включая разрешение, FPS, Bit rate и пр..

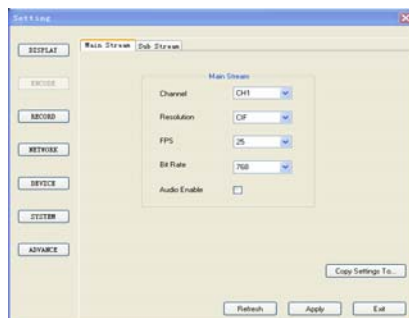


Рис. 6-8

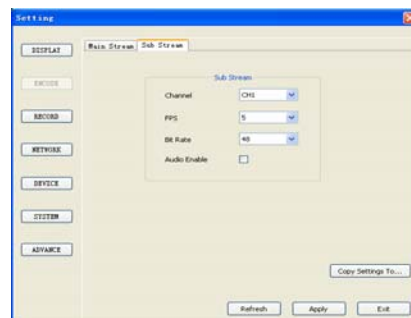


Рис. 6-9

✧ Record (запись)

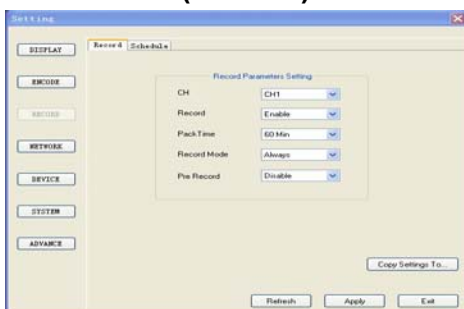


Рис. 6-10

Нажмите [Record] (запись) для настройки записи: включение записи, включение аудио, Pack time (время упаковки), Record mode (режим записи), Frame rate (скорость), Quality (качество), Resolution (разрешение) и пр. (см. рис. 6-10)



Рис. 6-11

Вы можете войти в [Schedule] (расписание) для настройки расписания записи по вашему усмотрению. Настройки делаются так же, как и при локальном программировании DVR.

✧ Network (сеть)

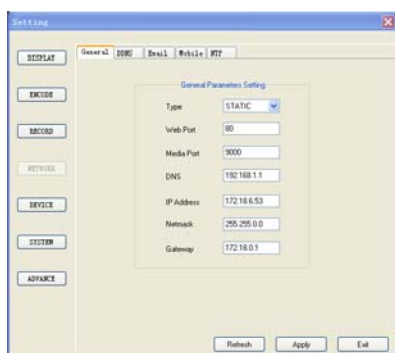


Рис. 6-12

Выберите [Network (сеть)→General (общее)] для входа в настройки, см. рис. 6-12. Настройки делаются так же, как и при локальном программировании DVR, см. 5.2.5.1

Работа по сети: Чем выше устанавливается качество видео, тем больше требуются настройки скорости передачи данных. В зависимости от пропускной способности сети, высокая скорость может быть не достигнута и скорость записи может определяться полосой пропускания сети.

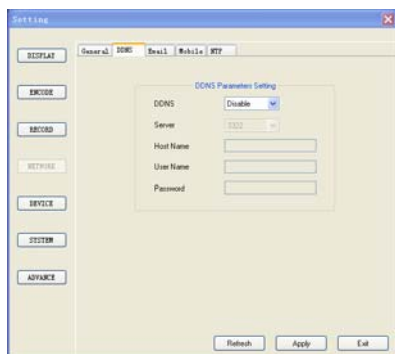


Рис. 6-13

Выберите [Network (сеть)→DDNS] для настройки DDNS параметров, см. рис. 6-13. Настройки делаются так же, как и при локальном программировании DVR. См. главу 5.2.5.2

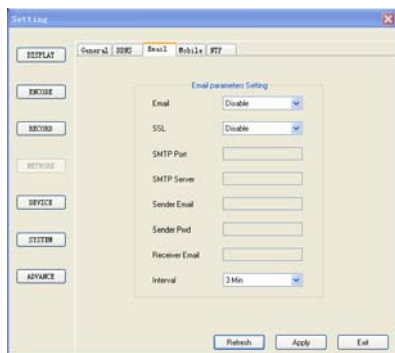


Рис. 6-14

Выберите [Network (сеть)→Email] для настройки параметров email, см. Рис. 6-14. Настройки делаются так же, как и при локальном программировании DVR. См. главу 5.2.5.3

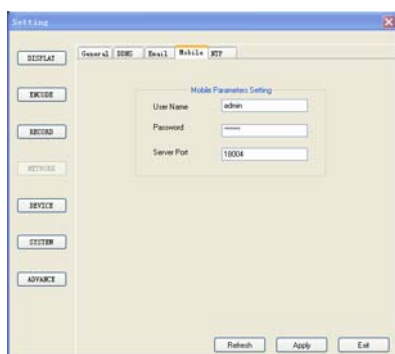


Рис. 6-15

Выберите [Network (сеть)→Mobile (мобильные)] для настройки параметров 3G, см. рис. 6-15. Настройки делаются так же, как и при локальном программировании DVR. См. главу 5.2.5.4

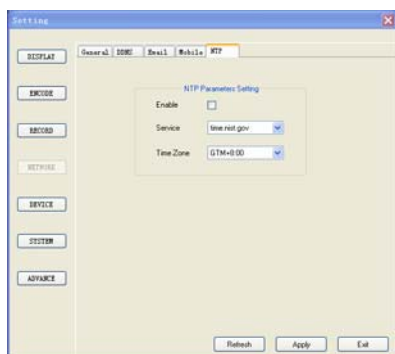


Рис. 6-16

Выберите [Network (сеть)→NTP] для настроек сервера времени NTP, см. рис. 6-16. Настройки делаются так же, как и при локальном программировании DVR. См. главу 5.2.5.5

✧ Device (устройства)

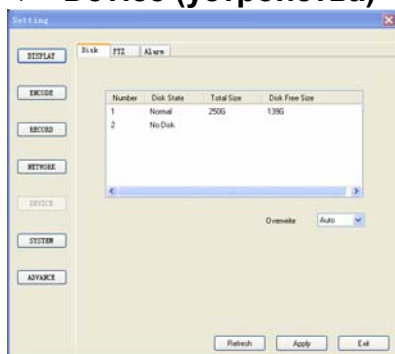


Рис. 6-17

Выберите [Device (устройства)→Disk (диск)] для проверки статуса диска, общего и свободного объемов, см. рис. 6-17.

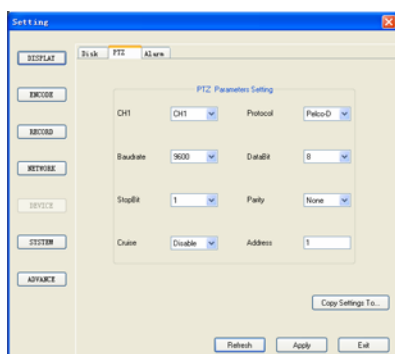


Рис. 6-18

Выберите [Device (устройства)→PTZ] для настройки параметров PTZ. Настройки делаются так же, как и при локальном программировании DVR. См. главу 5.2.6.2

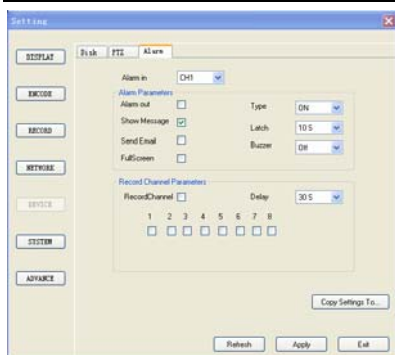


Рис. 6-19

Выберите [Device (устройства)→Alarm (тревоги)] для настройки параметров тревог, см. рис. 6-19. Настройки делаются так же, как и при локальном программировании DVR. См. главу 5.2.6.3

✧ System (система)

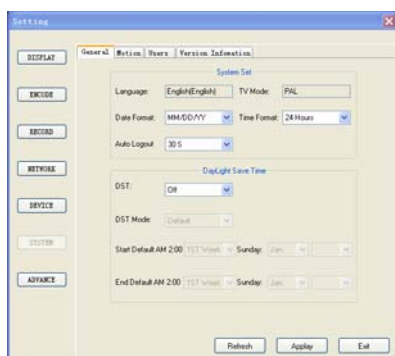


Рис. 6-20

Выберите [System (система)→General (общее)] для настройки опций системы, см. рис. 6-20. Вы можете задать язык, режим видео, формат даты и времени, летнее время и пр.



Рис. 6-21

Выберите [Motion] (движение) и задайте канал для настройки детектора движения, его чувствительности и зоны обнаружения. Нажимайте [Copy setting to] (копировать настройки в) для копирования настроек в любые другие каналы.

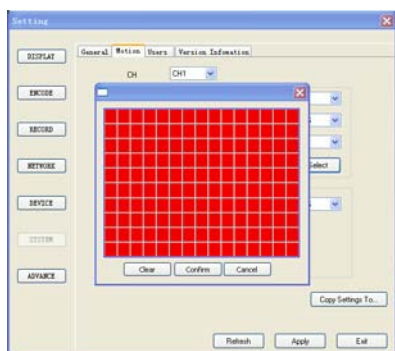


Рис. 6-22

Нажмите кнопку [Select] (выбрать) в опции [Region] (область) для входа в настройки, см. рис. 6-22. Вы можете задать зону обнаружения детектора движения по вашему желанию.

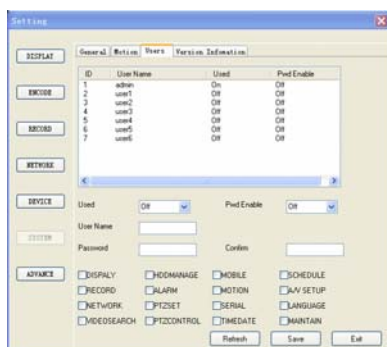


Рис. 6-23

Нажатие [User] (пользователи) позволяет задать права пользователей.

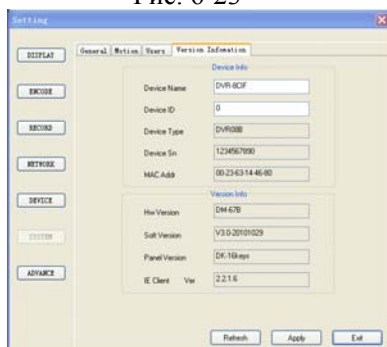


Рис. 6-24

Нажатие [Version Information] (информация о версии), позволяет проверить версию ПО, MAC адрес, ID устройства, см. Рис. 6-24.

✧ Advance (дополнительно)

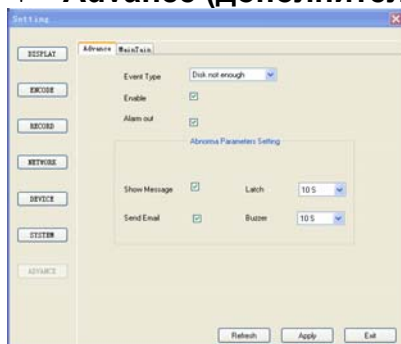


Рис. 6-25

Нажатие [Advance] (дополнительно) позволяет сделать настройки тревог сбоев. Настройки делаются так же, как и при локальном программировании DVR. См. главу 5.2.8.2.

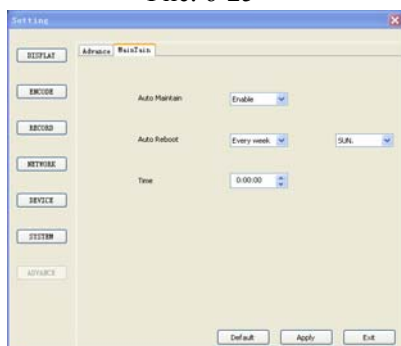


Рис. 6-26

Нажатие [Maintain] (обслуживание) позволяет настроить обслуживание системы, см. Рис. 6-26. Настройки делаются так же, как и при локальном программировании DVR. См. главу 5.2.8.1.

6.3.4 Поиск по протоколу

Нажмите значок [Log] для входа в окно поиска по протоколу.

6.3.5 Выход

Нажмите значок  для возврата к окну авторизации.

6.4 Управление PTZ




Рис. 6-27

1. **Управление PTZ:** Управление направлением движения PTZ
2. **Управление Zoom, фокусом и диафрагмой**
3. **Выбор предустановки:** отображение текущей предустановки или ввод номера предустановки для редактирования.
4. **Set:** задание предустановки (описание процедуры см. в главе 5.5)
5. **Load** : загрузка последней сохраненной предустановки.
6. **Cruise:** статус управления круизом (вкл или выкл).
7. **GOTO:** переход к предустановке, введите номер предустановки и нажмите кнопку [GOTO], камера переведется в выбранную предустановку.
8. **Save:** Сохранение предустановки.
9. **Clean:** удаление текущей предустановки.

6.5 Управление воспроизведением



1. Режим отображения: Значки одного канала, квадратора, 9 или 16 каналов, полного экрана.
2. Вкл/выкл просмотра.
3. Стоп кадр: Значок позволяет сохранить текущий кадр в  C:\DVR\capture как *bmp файл.
4. Запись: Вкл/выкл записи. Если задано ON, удаленно записанные файлы сохраняются в выбранном месте.
5. Громкость: Управление уровнем громкости звука.

Глава 7: Характеристики

Тип	Параметр	4-CH /8-CH DVR
Видео / Аудио	Формат видео	PAL/NTSC (Опция)
	Формат сжатия	Видео: H.264 / Аудио: 8 кГц*16 бит ADPCM
	Разрешение на экране	D1: 704×576(PAL) 704×480 (NTSC)
	Разрешение записи	D1/HD1/CIF
	Скорость записи (групповая)	PAL 100 к/с@D1, 200 к/с@HD1, 400 к/с@CIF NTSC 120 к/с@D1, 240 к/с@HD1, 480 к/с@CIF
	Режимы отображения	Автопереключение, PIP, цифровой Zoom
Запись	Режимы записи	Всегда, Расписание, Движение, Тревоги, по сети.
	Время упаковки	15/30/45/60 мин (настраиваемое)
	Режимы просмотра	Обычный, Быстро и медленно, вперед и назад, по кадрам.
	Копирование	У диск, съемный HDD, по сети
Тревоги	Режимы тревог	Движение, Датчик, Потеря видео, HDD полон, сбой HDD
Сеть	Функции	Мобильное наблюдение, удаленный доступ (видео и настр.).
	Протоколы	Сетевые протоколы TCP/IP, DHCP, UDP, DDNS, PPPOE
Подключ.	Видео входы/выходы	См. Описание задней панели на модель
	Аудио входы/выходы	См. Описание задней панели на модель
	Входы/выходы тревог	См. Описание задней панели на модель
	HDD подключение	Поддержка съемного USB HDD и SATA HDD
	Сетевое	Один RJ-45 10M/100M встроенный Ethernet интерфейс
	USB интерфейс	Мышь, съемный HDD и У диск для копий и обновления.
	PTZ подключение	Встроенный RS-485 порт, поддержка PELCO-P и PELCO-D
Общее	Адаптер питания	DC 12 В 5 А
	Рабочая температура	10°C~+40°C
	Рабочая влажность	10%~90%
	Потребление	10-15 Вт(без HDD)
	Размеры (Ш x Г x В)	430×380×70 мм

Глава 8: Приложение

8.1 Таблица функций

Тип	Название	Описание	Стр.
Основное	Время	Установка даты/времени, формат отображения и летнее время	26
	Язык	Выбор языка для системы	27
	Каналы	Название канала, положение; параметры изображения; вкл/выкл канала, вкл/выкл отображения времени/записи.	9
	Запись	Качество, разрешение, громкость, режим, время упаковки	10
	Поиск	По времени, каналу, режиму записи.	12
	Воспроизвед.	По времени, по расписанию, по списку файлов (протоколу)	12
	Режимы воспр.	Воспр., по кадрам, вперед и назад, быстро и медленно	13
	Копирование	На U диск и съемный HDD, на DVD и по сети	13
	HDD контроль	Статус HDD, емкость, настройка автоперезаписи HDD	15
	Видео/Аудио	Разрешение VGA, формат видео, громкость, интервалы и отображение каналов	26
Доп. настройки	Пароли	Установка и изменение паролей пользователей	26
	Тревоги	Потеря HDD, заполнение HDD, потеря видео, датчики, настройка тревог и Email по тревогам	15
	Движение	Вкл/Выкл детектора; настройка чувствительности и зоны обнаружения	25
	PTZ	Выбор канала и протокола PTZ, скорости данных и адреса PTZ для канала	19
	Мобильные	Имя, пароль и порт сервера	19
	Обслуживание	Установка обслуживания, регулярность, обновление, сброс на заводские установки и ручной перезапуск системы	27
	Режимы отображения	PIP, цифровой Zoom, деление экрана, авто переключение	
Сеть	Сеть и порты	Режим сети, порт просмотра, web порт, параметры DNS и DDNS.	10
Функции по сети	Наблюдение	Удаленное наблюдение в реальном времени	32
	Удал. запись	Удаленная установка режимов записи DVR	32
	Удал. Воспр.	Просмотр локальных записей по сети	32
	Управление PTZ	Удаленное управление PTZ, положение, фокус, zoom и пр.	37
	Удаленная настройка DVR	Удаленные настройки: локальное отображение, запись, тревоги, параметры управления PTZ	32
	Копирование	Копирование записей по сети	32
Дополнит. функции	Сист. Информ.	Проверка ID устройства, версии ПО и MAC адреса	27
	()	Отображение дополнительных параметров	
Кнопки меню	Enter (ввод)	Нажатие кнопки сохраняет текущий параметр	
	Default Recovery (зав. Уст.)	Нажатие кнопки восстанавливает заводские установки параметров.	Сброс происходит после нажатия кнопки [Enter]
	ESC	Выход из текущего меню.	

Основные функции	Время	Установка системного времени	26
	Контроль HDD	Форматирование HDD	15
	Сеть	Тип сети и web порт (кроме PPPoE, другим типам надо переслать web порт на роутер DVR.	10
	Сист. Инфо.	Изменение MAC адреса	27
	Мобильное подключение	Настройки параметров подключения	19
	Другое	Настройки PTZ, записи, языка и пр.	






Таблица 8-1

8.2 Настройки записи по тревогам

В таблице ниже: “⊥” означает только тревогу, без записи; “AMR” означает запись по тревоге; “NLR” означает нормальную запись; “NOR” означает «нет записи». По тревоге, появляется значок тревоги. Если тревог много, значки тревоги появляются на экране.

Настройки записи по тревогам		Значок	Режим записи				
			Запись после вкл. питания	Расписание			Ручная запись
				AMR	NLR	NOR	
Трев.	Движение		AMR	AMR	NLR	⊥	NLR
	Тревога датчика		AMR	AMR	NLR	⊥	NLR
	HDD сбой, HDD полон		⊥	⊥	⊥	⊥	⊥
	Потеря видео	Video Loss	⊥	⊥	⊥	⊥	⊥

Таблица 8-2

В режиме записи, значок  или  появляется на экране. Если значки  и  появляются на экране, значит сработал детектор движения. Если значок  появляется на экране, значит есть тревога HDD.

8.3 Список почтовых серверов

Web сайт	Mail box	Sender server (отправитель) (25)	Receiver server (получатель) (110)
www.163.com	@163.com	smtp.163.com	pop3.163.com
	@vip.163.com	smtp.vip.163.com	pop.vip.163.com
	@188.com	smtp.188.com	pop.188.com
	@126.com	smtp.126.com	pop3.126.com
	@netease.com	smtp.netease.com	pop.netease.com
	@yeah.net	smtp.yeah.net	pop.netease.com
www.qq.com	@qq.com	smtp.qq.com	pop.qq.com
163.net		smtp.163vip.net	popx.163vip.net
www.sina.com	@sina.com.cn	smtp.sina.com.cn	pop3.sina.com.cn
www.yahoo.com	@yahoo.com.cn	smtp.mail.yahoo.com.cn	pop.mail.yahoo.com.cn
	@yahoo.com	smtp.mail.yahoo.com	pop.mail.yahoo.com
google.com	@gmail.com	smtp.gmail.com(465/587)	pop.gmail.com(995)
www.china.com	@china.com	smtp.china.com	pop.china.com
www.sohu.com	@sohu.com	smtp.sohu.com	pop.sohu.com
Mail.163.com		smtp.163.net	pop.163.net
Mail.163vip.com		smtp.163vip.net	pop.163vip.net
Mail.tom.com	@tom.com	smtp.tom.com	pop.tom.com
Mail.263.com	@263.net	smtp.263.net	pop3.263.net
x263.net		smtp.x263.net	pop.x263.net
263.net.cn		smtp.263.net.cn	pop.263.net.cn
139 mail box	@139.com	smtp.139.com	pop.139.com
21cn.com		smtp.21cn.com	pop.21cn.com
Vip.21cn.com		vip.21cn.com	vip.21cn.com
etang.com		smtp.etang.com	pop.etang.com
elong.com		smtp.elong.com	pop3.elong.com

Таблица 8-3

8.4 Неисправности

- Q: Что делать, если система не определяет HDD?
A: Проверьте правильность подключения кабелей питания и данных.
- Q: Мы изменили пароль, но забыли его, как войти в систему?
A: Если вы забыли пароль, свяжитесь с производителем.
- Q: Мы не видим видео на DVR, в чем причина?
A: Проверьте подключение кабелей видео; проверьте подключение и кабель монитора; проверьте питание камер и настройки объективов
- Q: Почему некоторые каналы пустые, даже если к ним подключено видео?
A: Проверьте правильность подключения камер; проверьте питание камер.
- Q: Может ли DVR выйти из строя из-за перегрева?

A: DVR имеет вентилятор для охлаждения во время работы. Устанавливайте DVR в местах с хорошей вентиляцией и вдали от источников тепла, чтобы увеличить срок службы DVR.

6. Q: Запись не работает нормально, что делать?

A: Проверьте режим воспроизведения, нажмите кнопку [Stop] для выхода из воспроизведения и войдите в режим записи.

7. Q: Что делать, если не работает пульт ДУ?

A: Проверьте батареи пульта; проверьте адрес пульта.

8. Q: Возможна ли запись при воспроизведении?

A: Да, система поддерживает запись при воспроизведении.

9. Q: Можно стереть некоторые файлы на DVR?

A: В целях обеспечения безопасности, вы не можете удалять файлы записи. Вы можете удалить все файлы форматированием HDD

10. Q: Почему включен зуммер?

A: Может быть включен детектор движения и система определяет движение, проверьте, что HDD определен и на нем достаточно места, проверьте нет ли потери видео и пр.

11. Q: Почему кнопка [Stop] работает не всегда?

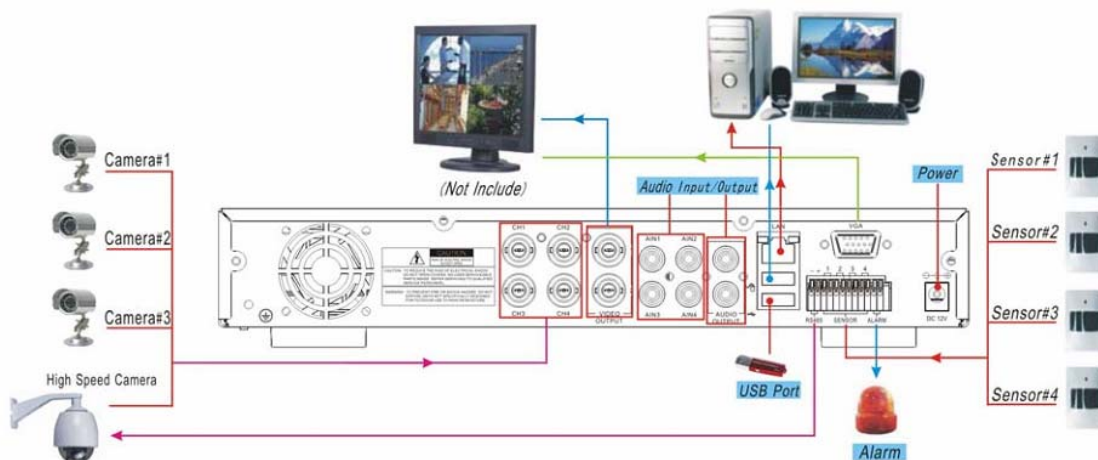
A: Нажатие кнопки [Stop] останавливает только ручную запись. Если вы хотите остановить запись по расписанию, установите отсутствие записи в настройках расписания.

8.5 Обслуживание

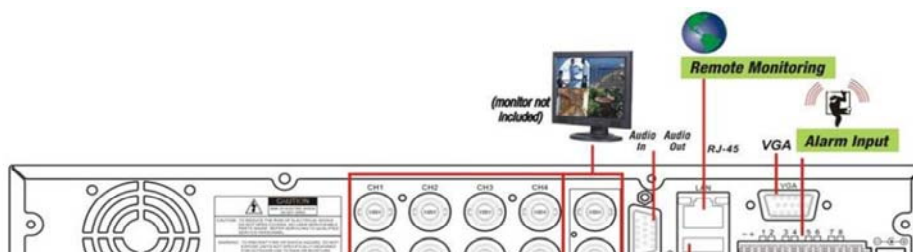
1. Проверяйте отсутствие источников тепла вблизи DVR.
2. Регулярно вытирайте пыль, проверяйте вентиляцию DVR, не давайте ему перегреваться.
3. Не подключайте устройства RS-232 и RS-485 при включенном питании, это может повредить порт.
4. Проверяйте HDD кабели на повреждения.
5. Избегайте возможных помех от сторонних устройств на DVR или наличия статического напряжения, это может повредить DVR.
6. Регулярно проверяйте кабели видео, чтобы сохранить качество сигнала от камер.

8.6 Конфигурация

4-CH DVR



8-CH DVR



8.7 Аксессуары (Опция)



☐ Шнур питания



☐ Адаптер питания



☐ Инструкция



☐ USB Мышь



☐ Пульт ДУ



☐ Гарантийный талон



☐ CD с ПО

The material in this document is the intellectual property of our department .

No part of this manual may be reproduced, copied, translated, transmitted, or published in any form or by any means without our department prior written permission.

Our products are under continual improvement and we reserve the right to make changes without notice. But no guarantee is given as to the correctness of its contents.

We do not undertake any responsibility for the harms cause by using our product.

The model of the products in the user's manual only for recognition, but these names also perhaps are belong to other company's registered trademark or the copyright.

The product picture may differ from the actual product, only for your reference. The accessories will probably be different according to the different selling areas. For details of accessories, please refer to your local distributor.

Copyright reserved